

A Monclassico, nel Trentino, vive e lavora Livio Conta.

giorgio@livioconta.it
www.livioconta.it

Dopo aver frequentato l'Istituto d'Arte si dedica alla scultura, alla pittura, ed alla grafica. Si trasferisce a Parigi e si iscrive alla Scuola di disegno al Museo del Louvre studiando nel contempo gli Impressionisti. Nel 1963 si reca a Pietrasanta di Carrara dedicandosi alla scultura in marmo e lì incontra Marino Marini che lo incita a proseguire alla luce dei risultati raggiunti. Un lungo soggiorno in Spagna, tra Madrid e Toledo, arricchisce la sua tavolozza specialmente per gli studi fatti sulle opere di El Greco. Il periodo poi passato a Milano, dove incontra vari artisti e critici, gli dà una formazione decisiva, sia culturale che stilistica.

Legato da profonda amicizia al pianista Arturo Benedetti Michelangeli sin dal 1973, gli dedica 43 opere pittoriche (sensazioni melodiche), 23 delle quali saranno esposte alla Salle Pleyel di Parigi durante un recital del Maestro. Ha esposto i suoi lavori in numerose città italiane: da Roma (Palazzo Barberini) a Milano, da Torino a Venezia, da Napoli a Palermo; all'estero: da Parigi a Strasburgo (Palazzo del Consiglio d'Europa), da Barcellona a Monaco di Baviera, da Londra a Basilea.

Sue opere bronzee sono presenti in numerosi parchi pubblici: a S. Diego in California, a Milwaukee e a Stevens Point nel Wisconsin, a Wheat Ridge in Colorado, a S. Antonio nel Texas, a Spalato e Medjugore in Croazia, in Grecia, Austria, Germania e Italia. Altre opere appartengono a collezioni private: Florida, New Berlin (USA), Chicago, Zurigo, Parigi, Strasburgo e Stato Vaticano.

L'attività nel campo dell'arte sacra è notevole. Opere di scultura, in bronzo, legno, marmo, mosaici, vetrate, dipinti a fresco e ad olio su tela, sono presenti in numerose chiese italiane ed estere. E' stato spesso impegnato a realizzare medaglie commemorative per Associazioni, privati e comunità religiose. Nel 1995 ha creato la medaglia coniatata in occasione della visita di Sua Santità Giovanni Paolo II a Trento per la beatificazione del Vescovo G. Nepomuceno de Tschiderer e del 450° anniversario del Concilio di Trento. Nel 1997 ha scolpito la porta in bronzo della Basilica dei Santi Martiri di Sanzeno (TN).

Dal 2000 al 2002 è stato impegnato nella realizzazione dell'arredo sacro della Cattedrale di Tirana, in Albania, dedicata a S. Paolo. Ha realizzato opere di grandi dimensioni in vari materiali quali: pietra, bronzo, legno, ceramica, resina. Ha istoriato inoltre le grandi vetrate di oltre 10 metri dedicate a S. Paolo, a S. Lucia di Siracusa, alla Madonna del Buon Consiglio, a S. Pietro e a S.S. Giovanni Paolo II.

Nel 2003 ha realizzato una scultura alta 5 metri per una Basilica dello stato del Benin in Africa, e nel 2004 sono stati inaugurati tre diversi gruppi scultorei dedicati al Beato P. Monti, rispettivamente a Saronno, a Bovisio Masciago e a Milano in piazza Frattini. Ha inoltre disegnato opere grafiche per testi di autori contemporanei. Il suo nome è inserito nelle più note e qualificate pubblicazioni d'Arte e le sue creazioni figurano in collezioni private, pubbliche ed in musei italiani e stranieri.

ARTURO BENEDETTI MICHELANGELI NEI RITRATTI DI LIVIO CONTA

Mostra realizzata grazie al Comune di Brescia e alla collaborazione del Giornale di Brescia al primo piano di palazzo Loggia, sede del Comune, nel celeberrimo Salone Vanvitelliano, dal 2 al 14 settembre 2005. Opere esposte: 43 ritratti realizzati dal pittore Livio Conta al maestro Arturo Benedetti Michelangeli nel periodo 1970-1980. Sembra accertato che i ritratti di Conta siano gli unici esistenti in quanto Arturo Benedetti Michelangeli non ha mai autorizzato altri artisti ad eseguire ritratti della sua persona.

Curatore della mostra: dott. Bruno Soranzo; allestimento, grafica, computergraphics, ufficio stampa: Mark Com srl.



Olio su Tela (1978)



Olio su Tela (1970)



Olio su Tela (1970)



Olio su Tela (1970)



Olio su Tela (1970)



Olio su Tela (1971)



Olio su tela (1971)



Ritratto di Maria (1973)



Olio su tela (1971)



Tecnica mista su carta (1971)



Carboncino (1971)



Tecnica mista su carta



Disegno su carta (1971)



Manifesto del concerto di Michelangieli e della mostra di Conta (Parigi, 1973)



Disegno su carta (1971)



Tecnica mista su carta (1971)



Olio su tela (1972)



Carboncino su carta (1971)



Tecnica mista su carta (1972)



Tecnica mista su carta (1972)



Disegno su carta (1974)



Acquarello su carta (1974)



Disegno su carta (1974)



Disegno su carta (1975)



Disegno su carta (1975)



Olio su tela (1980)



Disegno su carta (1975)



Disegno su carta (1980)



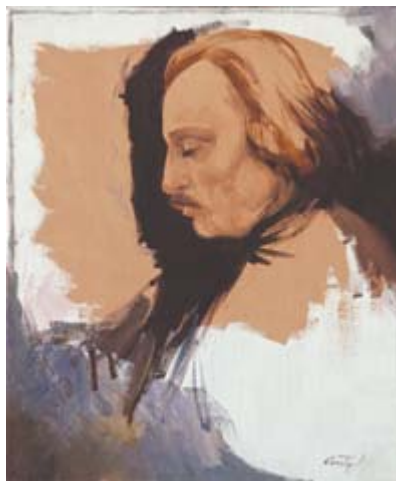
Olio su tela (1982)



Disegno su carta (1980)



Disegno su carta



Olio su tela (1982)



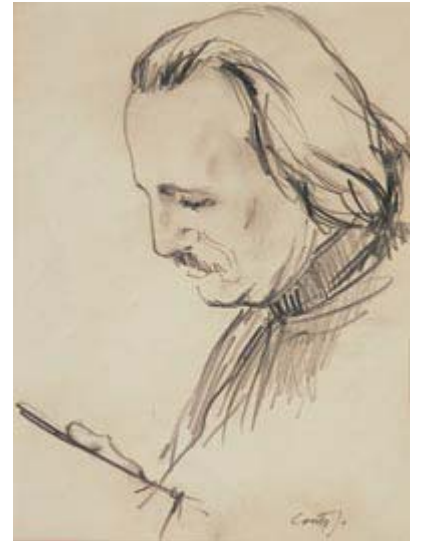
Disegno su carta



Disegno su carta



Disegno su carta (1971)



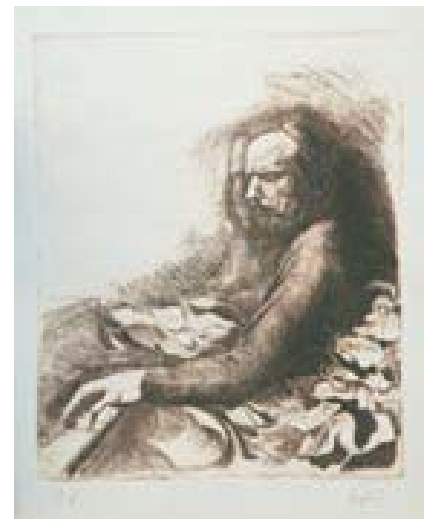
Disegno su carta



Inchiostro su carta (1982)



Disegno su carta (1973)



Acquaforte



Disegno su carta



Copertina disco EMI



Scultura in Bronzo (1976)

Il manifesto della mostra

ARTURO BENEDETTI MICHELANGELI
NEI RITRATTI DI
LIVIO CONTA



Livio Conta



Brescia, Palazzo Loggia
Salone Vanvitelliano
Dal 2 al 14 settembre 2005
Dalle ore 9.00 alle ore 18.00
Tutti i giorni, domeniche escluse

Comune di Brescia, con la collaborazione del **GIORNALE DI BRESCIA**